

RUTAS



Una visita a la Olivera de Cervera

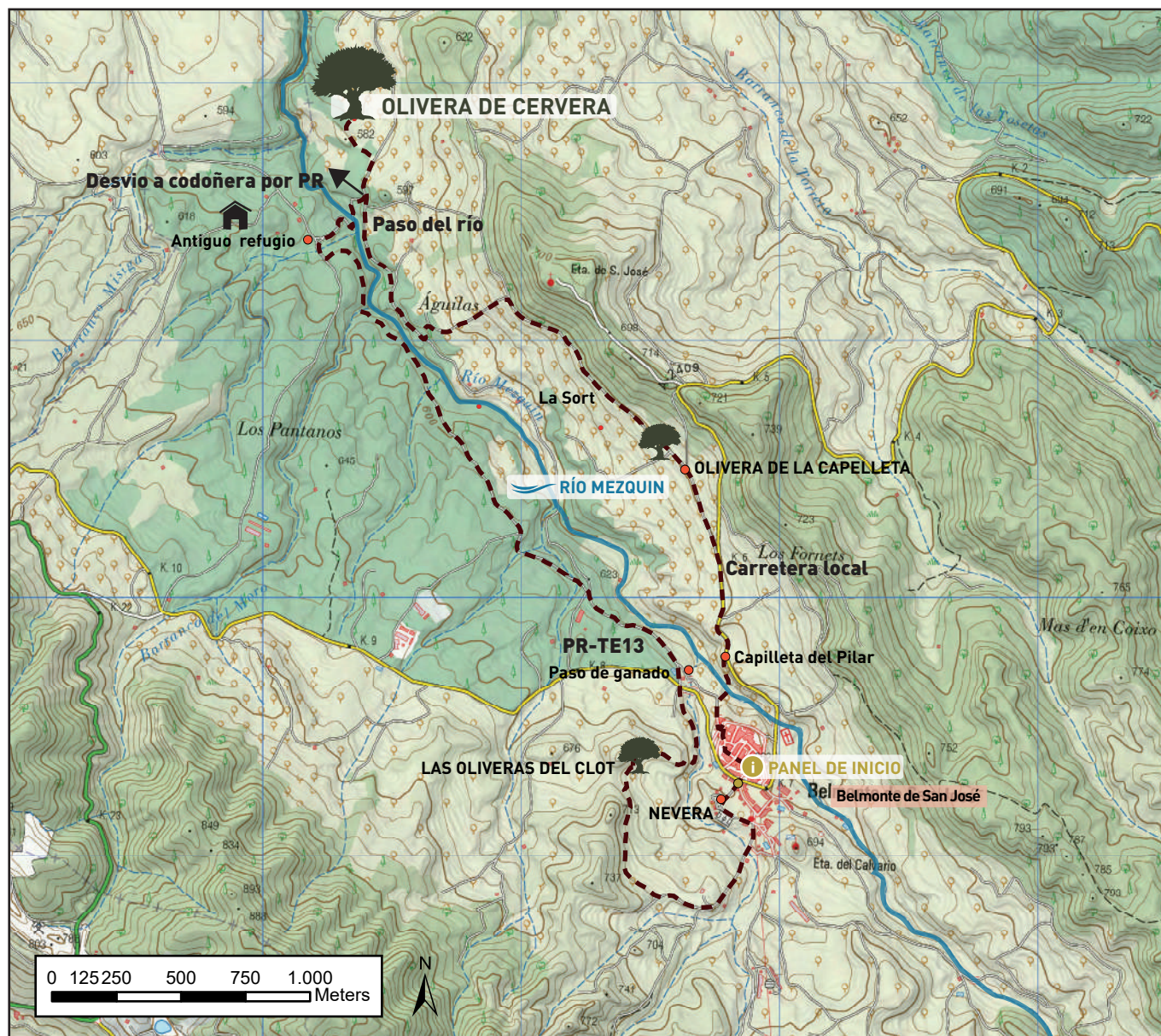
Este recorrido circular alcanza algo más de nueve kilómetros, con modestos desniveles, y tiene como protagonista la Olivera de Cervera aunque durante su recorrido se visita igualmente el interesante conjunto de las oliveras centenarias del Clot, muy próximas a la localidad de Belmonte.



Partiremos desde el cartel informativo de Oliveras Centenarias, situado en el pueblo de Belmonte para dirigirnos hacia la nevera local y continuar las indicaciones de las marcas amarillas y verdes, que nos llevarán, primero por camino y después por senda, hasta las **oliveras del Clot**. De allí nos dirigiremos hacia la carretera local que atravesaremos, tomando el itinerario señalizado del sendero PR-TE13 que nos guiará de forma paralela al cauce del río Mezquín, hasta llegar al antiguo Refugio. Algo más adelante, dejaremos a nuestra izquierda la opción de continuar la ruta por el "Barranc Fondo" hacia las Oliveras de los Mases, ya en término de Torrevelilla, y la posibilidad de prolongar el recorrido hasta llegar a La Codoñera (Ruta del Mezquín).

Continuando con nuestra ruta y siguiendo las indicaciones del recorrido cruzaremos el barranco del Mezquín y llegaremos hasta el lugar donde se encuentra la que está considerada como la Olivera más antigua y de mayores dimensiones del término de Belmonte, la **Olivera Milenaria de Cervera**. El acceso para poder acercarnos al bancal en el que está situada se realiza a través de una estrecha senda señalizada que discurre por el pinar cercano. Tras la visita a este excepcional ejemplar, deberemos volver por el mismo sendero hasta el camino, donde ya tomaremos la dirección de retorno, de forma paralela al río Mezquín, pero en esta ocasión en el sentido inverso a sus aguas. Tras recorrer un tramo de la ruta cercana al barranco, nuestro itinerario varía su curso de forma clara hacia la izquierda y asciende hasta el camino continuando por nuestra derecha hacia Belmonte, entre el pinar de la ladera de la ermita de San José y los bancales de olivar de la Sort. Esta partida destaca por su riqueza en ejemplares catalogados de oliveras de grandes dimensiones, siendo la más significativa de todo el término municipal. Poco antes de llegar a la capilla de San Cosme y San Damián, junto al camino, podremos apreciar otro de estos singulares árboles centenarios, la **Olivera de la Capelleta**. La parte final del recorrido discurre por un pequeño tramo de la carretera local, antes de descender por un paso de ganado, que arranca junto a la capilla del Pilar, hacia el antiguo molino de aceite de La Pedrera para llegar de nuevo al casco urbano.





Ruta de la Olivera de Cervera



Tipo de recorrido circular



Horario 2h 45'



Distancia horizontal 9,0 Km



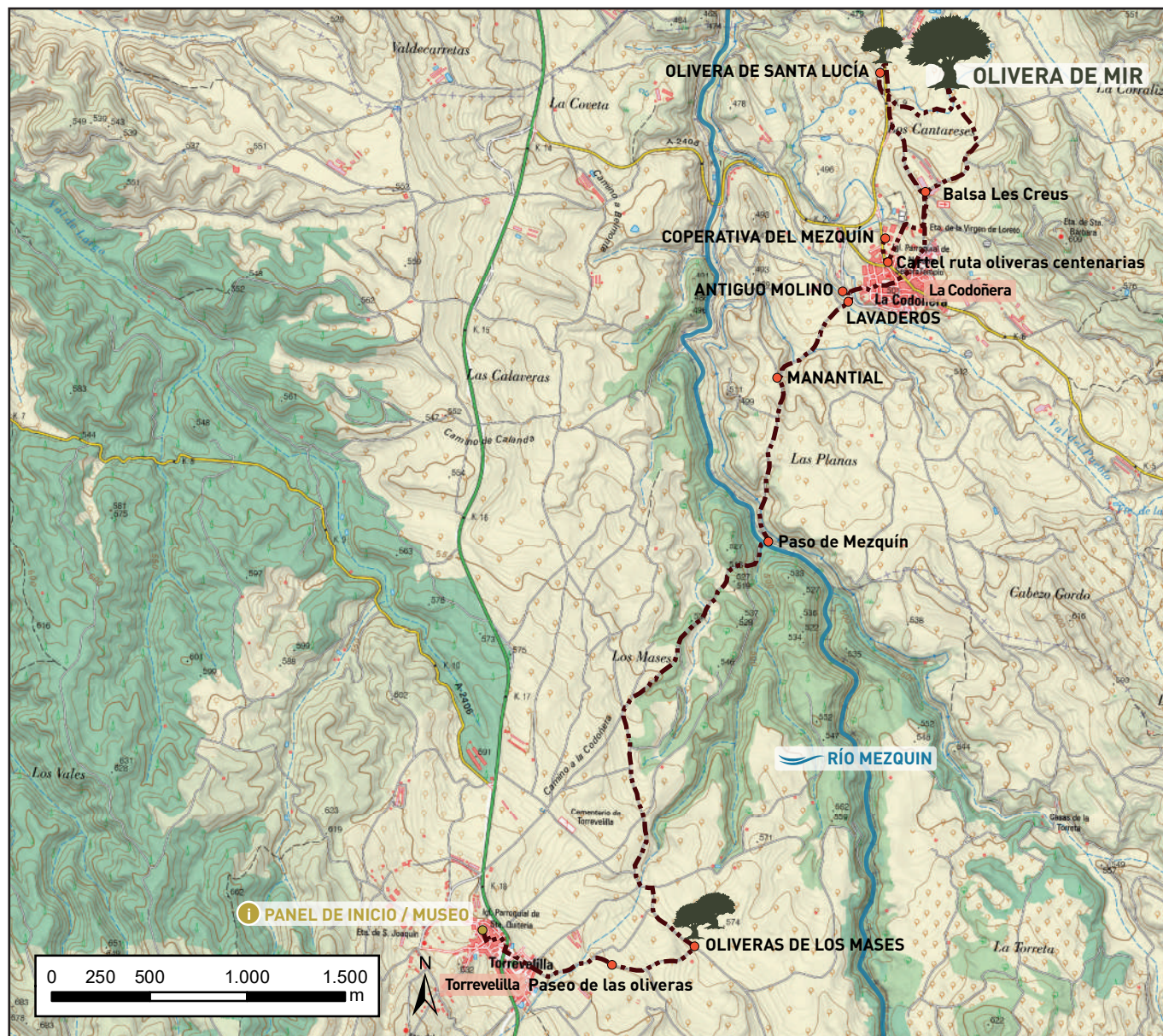
La ruta de la Manzanella

Un recorrido lineal en torno a nueve kilómetros de recorrido. Esta es la distancia que tendrán que recorrer los interesados en conocer algo más de las grandes oliveras que se encuentran entre los términos de Torrevellilla y La Codoñera, a través de un recorrido que atraviesa el corazón del río Mezquín y en el que se pueden admirar grandes ejemplares de oliveras de la variedad Manzanella, muy minoritaria en la zona.

El lugar de partida será la localidad de Torrevellilla, donde invitamos a visitar su museo local que dedica una sala al olivo. Desde allí nos dirigimos a la partida de los Mases, dejando atrás el pabellón deportivo municipal, a través de un camino donde llegará un momento en que nos flanqueen los olivos a modo de paseo rural. Una vez llegados al conjunto de las **Oliveras de los Mases** podemos contemplar varios ejemplares de la variedad Manzanella entremezcladas con la empeltre, variedad dominante de forma generalizada en el territorio. En este lugar podemos ver un gran cartel que nos proporcionará información acerca de los diferentes ejemplares que allí se encuentran. Continuando por el PR-TE13 en dirección a La Codoñera, llegaremos a la Torre y de allí nos dirigiremos por el camino viejo de La Codoñera, descendiendo progresivamente hacia el cauce del río Mezquín.

Si continuamos por dicho camino llegaremos hasta las inmediaciones de la localidad, donde se encuentran los antiguos lavaderos, muy próximos a los restos de uno de los molinos que estuvo en funcionamiento en el municipio. Callejeando por las calles del pueblo llegaremos a la capilla de Loreto y a la balsa Les Creus continuando las indicaciones de las marcas amarillas y verdes que nos dirigirán a la partida de Les Canteresos lugar donde se encuentra **la gran olivera de Mir**, empeltre de gran copa escasamente por la poda. Esta partida se regaba hasta hace unas décadas desde la acequia de Siscar, hoy en día abandonada y expoliada, y por cuyo trazado realizaremos el último tramo del recorrido, hasta llegar a la carretera que une Torrecilla con La Codoñera, donde encontraremos el longevo ejemplar de la **Olivera de Santa Lucía**, de gran tronco, escasa copa y variedad Manzanella. Desde aquí se torna al pueblo de La Codoñera, concluyendo el itinerario en el gran cartel dedicado a las Oliveras Centenarias de la localidad, muy cercano a la cooperativa local y ubicado, como no podía ser de otra manera, en la calle La Olivera.





Ruta de la Manzanella



Tipo de recorrido travesía



Horario 2h 15'




Distancia horizontal 8,9 Km



La ruta de las Almazaras

Este itinerario recorre la parte más levantina de la comarca del Bajo Aragón, y a través de él podremos comprender mejor el funcionamiento de algunos de los molinos de aceite más antiguos, restaurados para su visita e interpretación. Está diseñada la ruta para realizarla en vehículo alternando las visitas de las almazaras de Jaganta, Aguaviva y La Cañada de Verich con las oliveras del Campillo en La Ginebrosa.

 **Itinerario en vehículo.** Comienza nuestra ruta con la visita a la almazara de Jaganta. Una vez termina la visita, nos desplazaremos desde allí hacia Aguaviva a través de una estrecha y sinuosa carretera que une la localidad de Las Parras con dicha población. A la entrada de la misma podremos contemplar la Mixonera, olivera singular cuya historia se relata en esta misma publicación, y que se localiza junto a la actual residencia de Aguaviva. Cerca de allí, se encuentra la almazara, en actual proceso de restauración, que viene siendo utilizada por los vecinos para molturar sus olivas y obtener el aceite de forma tradicional.

Una vez visitado el molino de Aguaviva continuaremos en dirección a La Ginebrosa. En la llamada partida del Campillo, muy próxima a la carretera, se encuentran varios ejemplares de oliveras de grandes dimensiones y diferentes variedades, cuya fácil visita complementará el itinerario. Tras admirar las mismas continuaremos en dirección a Ginebrosa y Cañada de Verich, lugar donde concluiremos nuestro recorrido tras la visita a su antiguo molino, hoy reconvertido en oleomuseo. Allí podremos entender algo mejor el funcionamiento de las almazaras tradicionales gracias a las indicaciones existentes en espacio museístico creado.

Son en torno a 27 kms. de recorrido por carreteras secundarias. Se recomienda circular con precaución así como realizar la reserva previa para la visita de las almazaras.



Revisita ARAGÓN Nº 398



Historia de la antigua almazara de Jaganta.

LA ALMAZARA DE JAGANTA

“...y el tiempo se paró en esta aldea del Bajo Aragón”

Manuel Blasco Espada

Presidente de la asociación cultural La Almazara

Fernando Zorrilla Alcaine

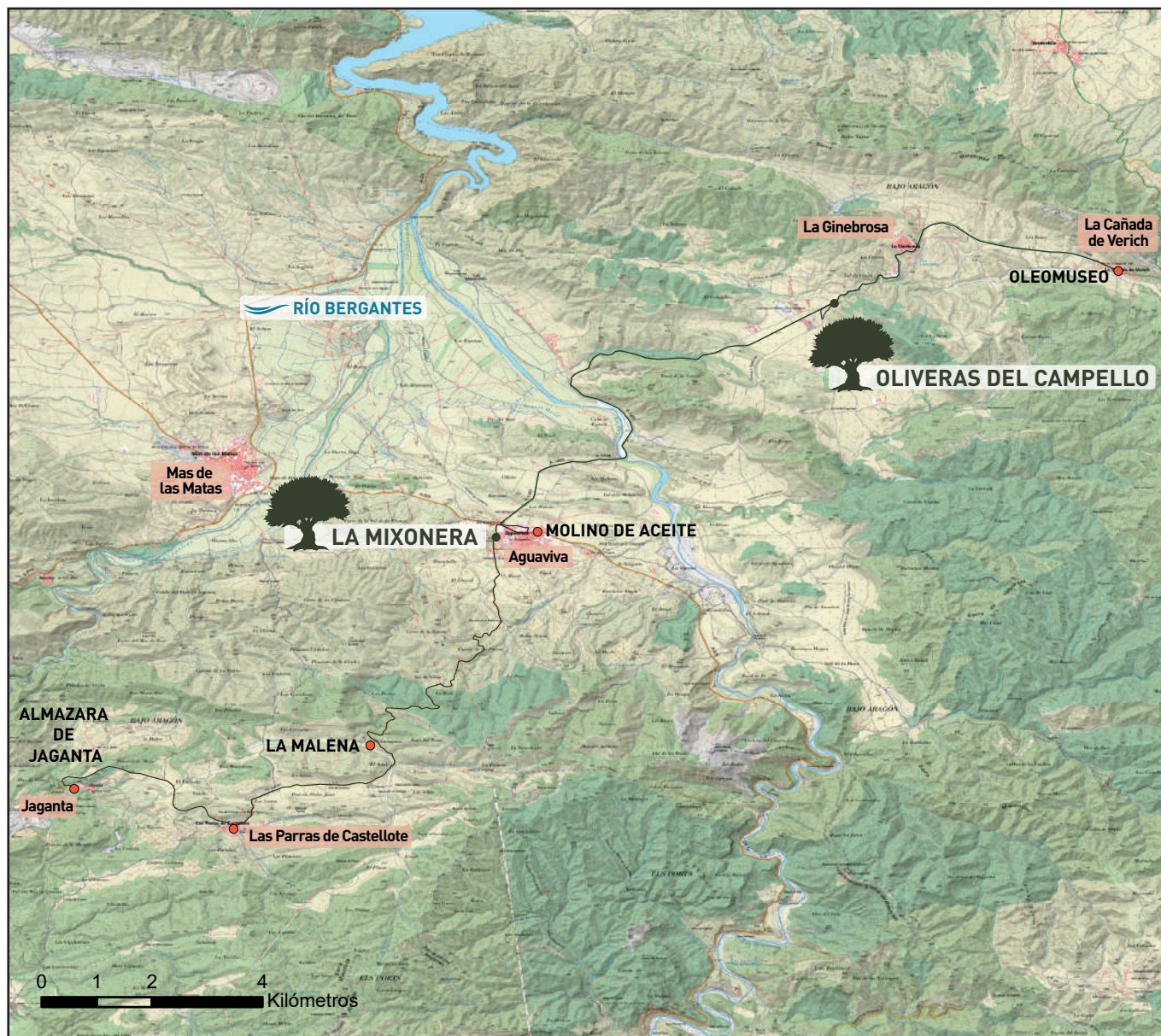
Coordinador del proyecto “Tierra de Centenarias”

Jaganta, y su pequeño oleostorio

Las Parras de Castellón es una pequeña localidad situada en la comarca del Bajo Aragón, en donde ya se respiran los aires del Muestro. Dentro de su término municipal se encuentra Jaganta, una modesta población que apenas cuenta con una docena de habitantes en la actualidad. Esta población cuenta dentro de su patrimonio local con una magnífica iglesia, y una antigua almazara del siglo XVI que pasa desapercibida, pero que constituye hoy en día uno de los pocos ejemplos que a nivel nacional podemos encontrar de las antiguas almazaras conocidas como de viga y libra. El proyecto “Tierra de Centenarias” promueve desde la Comarca del Bajo Aragón y del que hablaremos algo más adelante, cuenta con el apoyo del Ayuntamiento de Las Parras y pretende poner en valor y actualizar este desconocido espacio que podemos denominar como un “pequeño oleostorio”.

Una antigua almazara en el siglo XXI

En la actualidad, y con la intención de potenciar el oleoturismo de esta zona, se trabaja en el acondicionamiento de la antigua almazara de Jaganta, estando previsto para 2025 la inversión mediante un programa FITE de la adaptación del espacio que ocupa para realizar visitas in situ, utilizando técnicas visuales y de realidad virtual, apoyándose mediante la concepción de visitas al espacio acompañados de un guía. Dentro del proceso de difusión para mostrar lo que suponía el funcionamiento de esta almazara de viga y libra y coincidiendo con la celebración del día mundial del aceite, también se llevaron a cabo diferentes actividades para dar a conocer este espacio, destacando la recuperación del proceso de moladura y obtención del aceite como se hacía tradicionalmente. Esta actividad reunió a cerca de diecisiete visitantes el pasado 23 de noviembre, incentivando y rescatando este “oleoproyecto” al que aún le queda mucho recorrido por delante.



Ruta de las Almazaras

Ruta con vehículo



27 kms



Ruta de las Oliveras del Mas de Conesa

Itinerario circular para realizarlo a pie o en vehículo desde la localidad de Las Parras de Castellote. Además de visitar uno de los mejores conjuntos de grandes oliveras del Bajo Aragón, podremos admirar la incomparable almazara de Jaganta previa visita concertada. Finalizaremos el recorrido en Las Parras, complementándolo de forma opcional con la visita al parque Extinción ubicado en la misma localidad.



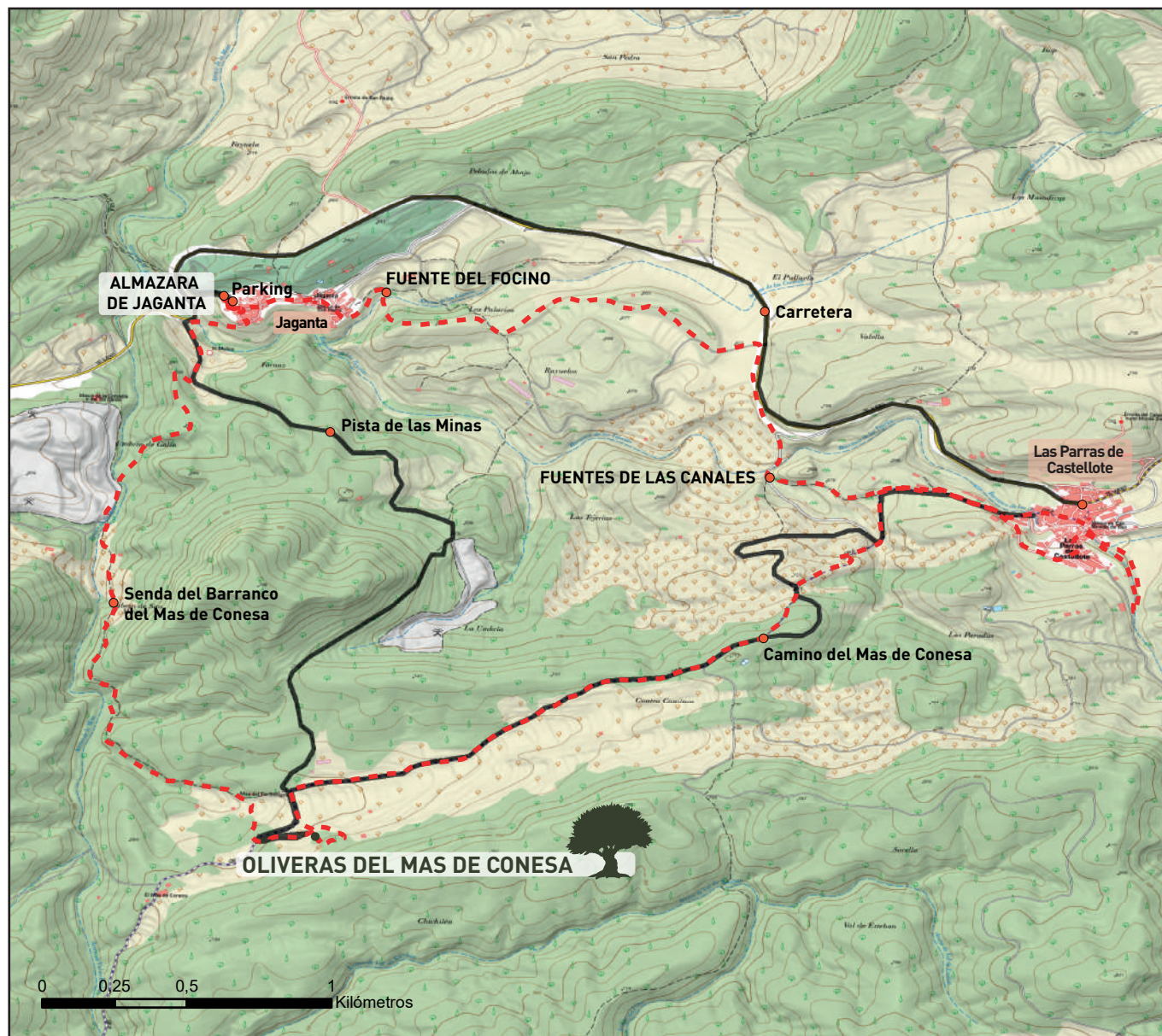
Itinerario a pie. El lugar de partida es la plaza de la localidad de Las Parras, al pie de su antigua iglesia. Desde allí nos dirigiremos en dirección oeste hacia la salida de la población por el camino de Jaganta, dejando a nuestra derecha las últimas edificaciones. Algo más adelante tomaremos la primera bifurcación hacia nuestra derecha por un antiguo camino de herradura, dejando el camino o pista para vehículo. Continuamos por la senda antigua hasta llegar a una fuente Las Canales, girando a nuestra derecha y ascendiendo en dirección a la carretera, a la que bordearemos durante unos pocos metros para girar de nuevo en esta ocasión a nuestra izquierda. Continuaremos la senda ya por monte hasta llegar a la fuente del Focino, ya cercana a la localidad de Jaganta, a la que nos dirigiremos. Llegados allí podemos visitar la almazara, si antes hemos realizado la reserva mediante cita previa.

Continuamos desde Jaganta por el camino de las minas en dirección al barranco del Mas de Conesa para continuar por monte a través de una senda indicada que nos llevará al conjunto arbóreo de las oliveras del Mas de Conesa. Sorprende por el tamaño de las grandes oliveras en donde destaca especialmente una de ellas por su enorme zueca, la Olivera Grande.

Una vez visitadas, continuaremos desde el Mas de Conesa hasta Las Parras alternando camino y senda señalizada hasta llegar a enlazar de nuevo con el camino ya utilizado para la salida de la población. Recomendamos una visita al parque Extinción, ubicado en la misma localidad, como complemento a esta ruta. La ruta en total se acerca a los 10 kms. de longitud.

Itinerario en vehículo. El recorrido en vehículo discurre por carretera desde la localidad de Las Parras hasta Jaganta. Desde Jaganta se toma la pista de las minas que se dirige al Mas de Conesa (se recomienda acceso con vehículo todo terreno en este tramo). Ya una vez en el Mas de Conesa se continúa por pista de tierra señalizada hasta llegar a la localidad de Las Parras. La longitud total del recorrido es de 9,82 kms.





Ruta de las Almazaras

Recorrido a pie

Ruta con vehículo



Tipo de recorrido travesía



Horario 2h 45'



Distancia horizontal 10 Km



9,82 kms



Entre cabeceros y oliveras

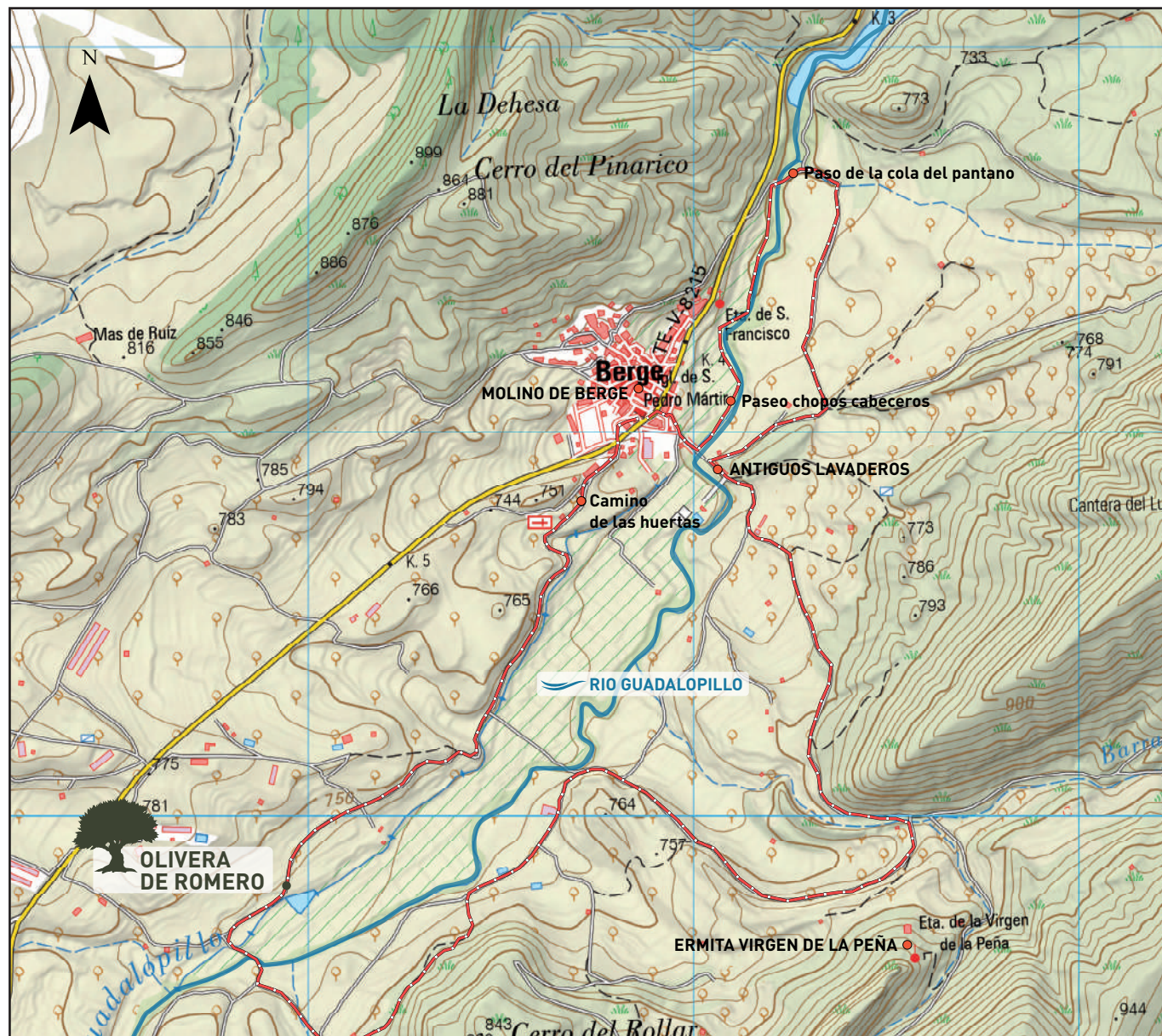
Itinerario planteado para realizar un recorrido por las inmediaciones de la localidad de Berge. Una combinación perfecta para conocer algunos de los grandes ejemplares de oliveras, admirar los espectaculares chopos cabeceros del Guadalopillo y recorrer las sencillas calles de la población.



El lugar de partida es el antiguo molino oleario de Berge ubicado en el interior de su casco urbano. Desde allí nos dirigiremos hacia la iglesia de la localidad y tomaremos el camino que lleva a los huertos en dirección a Molinos. Si continuamos por el camino principal llegaremos hasta la partida de Los Villares, donde se encuentra la gran olivera de Romero, junto a una torre de alta tensión. Visitada la olivera, continuamos el recorrido hacia el río Guadalopillo, cuyo cauce cruzaremos para continuar por la margen derecha del río, dirigiendo nuestro sentido de nuevo hacia Berge. Tras caminar por un tradicional paso de ganado, giraremos a nuestra derecha en dirección a la ermita de la Virgen de la Peña en cuyo entorno se encuentra el olivar más antiguo del pueblo. Algunos ejemplares de grandes oliveras destacan entre los estrechos bancales que se ubican en esa zona.

Vuelven nuestros pasos hacia el pueblo por el camino principal, dejando los antiguos lavaderos a nuestra izquierda, y continuando hacia el Guadalopillo. Giraremos en dirección al pantano hasta llegar a la cola del mismo, lugar por donde cruzaremos el río para tomar la senda que nos llevará hasta los grandes chopos cabeceros que acompañan las aguas del Guadalopillo y llegaremos de nuevo a la población de Berge, a la que entraremos por la que fue la antigua almazara de Pallarés, y de allí, al inicio del recorrido.





Ruta entre cabeceros y oliveras



Tipo de recorrido travesía



Horario 1h 45'



Distancia horizontal 7,96 Km



Algunos lugares con oleoencanto

Fuera de las rutas establecidas se encuentran lugares relacionados con el mundo del olivar que en muchas ocasiones pasan desapercibidos, y que, sin embargo, pueden ser la excusa perfecta para conocer algo más del entorno donde se encuentran.



Lugar histórico del Bajo Aragón situado en término de Alcañiz. Recientes estudios han demostrado como hace al menos dos mil años ya se producía y almacenaba aceite de oliva en el Bajo Aragón. Recomendable realizar la visita con guía aunque el espacio es de libre acceso.



Numerosas localidades del Bajo Aragón dedican un espacio en la entrada de sus poblaciones y en rotondas de carreteras, destinados a homenajear al patrimonio olivarero, como seña de identidad de su territorio. Castelserás es un claro ejemplo.



La sala del Olivo forma parte del museo de historia local de Torrevelilla. Su visita puede ser la excusa para conocer con mayor detenimiento el resto de las salas de este interesante espacio. Hay que concertar cita previa para su visita.



Edificio restaurado que se ubica en el interior del casco urbano y sirve de reconocimiento a la cultura local del olivo. Aunque la antigua maquinaria del molino puede verse desde el exterior, es recomendable concertar una visita más completa a su interior.



El sulfuro de
Valdealgorfa

(FZ)

Ruinas del antiguo molino medieval con torre de sulfuro datada en 1911. Aunque no es visitable, la imagen de los restos de este conjunto vistos desde la antigua nevera, ubicada en la cercana carretera de la estación, nos da idea de la importancia que tuvo en su día para la población.



La Olivera de Santa Lucía

(LP)

Un ejemplo de oliveras con troncos de grandes dimensiones que bien se merecen una visita. Esta en concreto se encuentra en las inmediaciones de la carretera local que une Torrecilla de Alcañiz con La Codoñera. Está señalizada y es de fácil acceso.



La almazara de Jaganta

(A.C.)

Un tesoro oculto que merece la pena conocer para comprender mejor nuestro pasado, en un espacio en el que parece que se haya parado el tiempo. Hay que concertar cita previa para su visita.



El oleomuseo de Cañada

(A.C.)

Imprescindible conocerlo para comprender mejor el funcionamiento de las antiguas almazaras. Hay que concertar cita previa para su visita.